

感谢您选择了PrestoPure™

自动大豆/坚果牛奶，汤和果汁机！不要忘记检查我们的食谱，支持和更多的网站idavee.com！

Idavee，LLC林肯，
内布拉斯加州美国
800-656-7830
idavee.com

Presto Pure™

自动大豆/ NUT牛奶，汤，果汁机

MODEL # IAE15

使用说明书



内布拉斯加州林肯美国ID
AVEE.COM

使用该产品前，请仔细阅读以下说明。

请保留本手册以供参考。您也可以找到它在我们的网站idavee.com

保修和维修服务

本品与有限保修，从购买之日起提供一年。不按照说明书使用该产品不在保修范围之内。您可以联系我们的服务或支持免费电话线在1-800-656-7830或发送电子邮件support@idavee.com创建一个支持票。

本产品已经通过审查的质量保证和满足美国所有的安全标准。Idavee LLC承担人身伤害或因产品或缺乏维护的滥用财产损失不承担任何责任。如果有任何的改变对本产品或保修是无效的，如果它被不正确使用（例如，在商业环境）。本产品适用于家庭使用。

故障排除 (续)

问题可能的原因		解
牛奶溢出	溢出传感器尚未使用前彻底洗净	每次使用前，清洁溢出传感器以及
	错误的按钮被按下	使用正确的功能使用的成分
	牛奶是太厚	使用包含在框中的量杯，并按照指示
	该机器是有缺陷的支持案例 -	support@idavee.com
豆浆机烧毁味道	机器使用前还没有被彻底清洁	使用前彻底清洁机器。使用清洁垫清洁
	甜味剂添加的周期开始之前	在周期完成之前，绝不添加糖或蜂蜜。你可以在后面加上它
	牛奶是太厚	使用包含在框中的量杯，并按照指示
	蒸馏水或纯净水使用的原因	使用自来水
	水温过低	用室温水
豆浆一直没有正常熟	过多的颗粒或水	使用包含在框中的量杯，并按照指示
其他事宜		发送电子邮件至：support@idavee.com或致电800-656-7830

故障排除

问题可能的原因		解
按钮控制面板关闭/无操作	插座没电	保证开关被打开并连接到出口
	电源线没有正确连接到设备或出口	正确线连接到设备和插头插入插座
控制面板上的按钮点亮，但机器不加工	在桶没有水或没有足够的水	填写MIN和MAX之间的水位
	故障控制面板或电路板	打开一个支持案例support@idavee.com
电机不工作	使电机自动停止工作连续使用5次以上时	让电机休息一小时
	故障控制面板或电路板	打开一个支持案例support@idavee.com
内容不加热	故障加热元件	打开一个支持案例support@idavee.com
	故障控制面板或电路板	
豆类，坚果，谷物没有得到很好的碾磨	太多或太少豆/螺母添加	使用包含在框中的量杯，并按照指示
	过多或过少加水	填写MIN和MAX水平之间的水
	本机有缺陷	打开一个支持案例support@idavee.com

安全须知

本品不宜被儿童使用。读操作，清洁或使用小心设备之前的说明。

- 1.在您将设备连接到电源，确保产品上标示的电压与当地电源电压。
- 2.不要在不稳定或不平整的表面使用本产品。
- 3.本产品只能与接地插头使用。确保插头正确连接到电源插座。
- 4.电器仅供家庭使用。
- 5.不要使用损坏电源线或插头。使用前请检查电缆，如有损坏，应立即停止使用。仅使用本机附带的电源线。更换零件联系客户服务。
- 6.不要把电源线连接器湿。如果湿一不小心，就必须在使用前应进行干燥。
- 7.从桶的塑料投手和之前使用机器清洁腔室单元。
- 8.为了防止短路或电击，不使用水来冲洗腔室单元，或头单元（包括头单元把手，控制面板，上部塞，上部插头连接器，和电源线连接器的外部），并从任何液体滴或飞溅让他们离开。
- 9.不要头单元或机器的底座放置在水中。

安全注意事项 (续)

10. 使用在平坦的硬表面这个装置。不要在易燃的表面使用如地毯。允许足够的空间在各方面进行通风。
11. 清洁腔室单元和溢出传感器定期。
12. 不要在内容相同的一排跑几个周期。这可能会导致溢出和预警警报。为了保护电机，延长它的寿命，每次使用后，建议至少一个小时的休息。
13. 该设备应始终放在儿童接触不到的地方，而在插好。
14. 本器具利用高速电机在随机时间间隔。难道当机器似乎开始和过程中停止惊慌。
15. 如果在设备运行时关闭电源，不要按功能键。这将导致过头和溢出。
16. 操作过程中请勿抬起电器的负责人。
17. 不要使用此机器煮沸水，或用于干加热或升温的食物或饮料。
18. 确保MIN和MAX之间加水灌装生产线，避免烹调过度而溢出。

南瓜，西葫芦西葫芦或汤霜

配料

- 6测量切丁南瓜，西葫芦或南瓜杯
- 1胡萝卜切割成小方块
- 1测量生米的杯
- 1个芹菜茎切成小块
- 点击MIN和MAX线方向之间的水

1. 将所有材料，在顺序列出，入桶。
2. 按SOUP泥的功能按钮，等待约30分钟。
3. 当周期完成，加盐调味，并洒上香菜

花生玉米汁

配料

- 2测量的新鲜玉米粒杯
- 2测量原料花生的杯
- 点击MIN和MAX线方向之间的水

1. 浸泡2小时花生在水和漏极
2. 添加成分桶
3. 将玉米汁按钮，等待大约30分钟为周期来完成。
4. 食用前倒入通过过滤器和冷却果汁。

食谱

查看我们的网站，idavee.com - 新的食谱！

香草豆浆机

根据指令做出豆浆。一旦循环完成后，添加1/2茶匙海盐，1茶匙香草提取物，3汤匙蔗糖到热牛奶。食用前彻底肃杀搅拌。不要害怕尝试。尝试在地方香草和其他甜味剂来代替糖等调味料。龙舌兰花蜜，糖蜜，糙米糖浆是一些例子。

洋葱汤西兰花

配料

- 1个红色或黄色洋葱
- 2杯青花菜小花
- 2个胡萝卜，切成小片
- 1小匙胡椒粉
- 轻按MIN和MAX线之间水
- 2茶匙海盐
- 磨碎的肉豆蔻的捏
- 橄榄油的短跑
- 新鲜欧芹装饰用路线

1.加入洋葱，西兰花，胡萝卜，辣椒厅。

2.添加MIN和MAX线之间水

3.头单元附加到所述腔室，然后按泥SOUP按钮。

4.当周期完成后，倒入汤倒入碗中，加入剩余的成分，加入橄榄油最后。

5.趁热，香菜点缀

19.虽然操作切勿让机器无人看管。

20.为防止灼伤，当该单元被操作不接触的金属部分。

21.提起缝纫机头前，断开所述出口和所述装置中的电源线。

22.拨下设备并取出电源线在不使用时进行清洗之前。

23.不要让线悬挂在一个桌子或柜台的边缘，或接触热的表面，如在炉子。

24.不要将设备靠近气体或电炉炉或烤箱。

25.移动格外小心当装置，如果它包含热液体作为其内容可能会溢出。

26.加入糖和其他甜味剂机器完成的过程中，防止烧后。

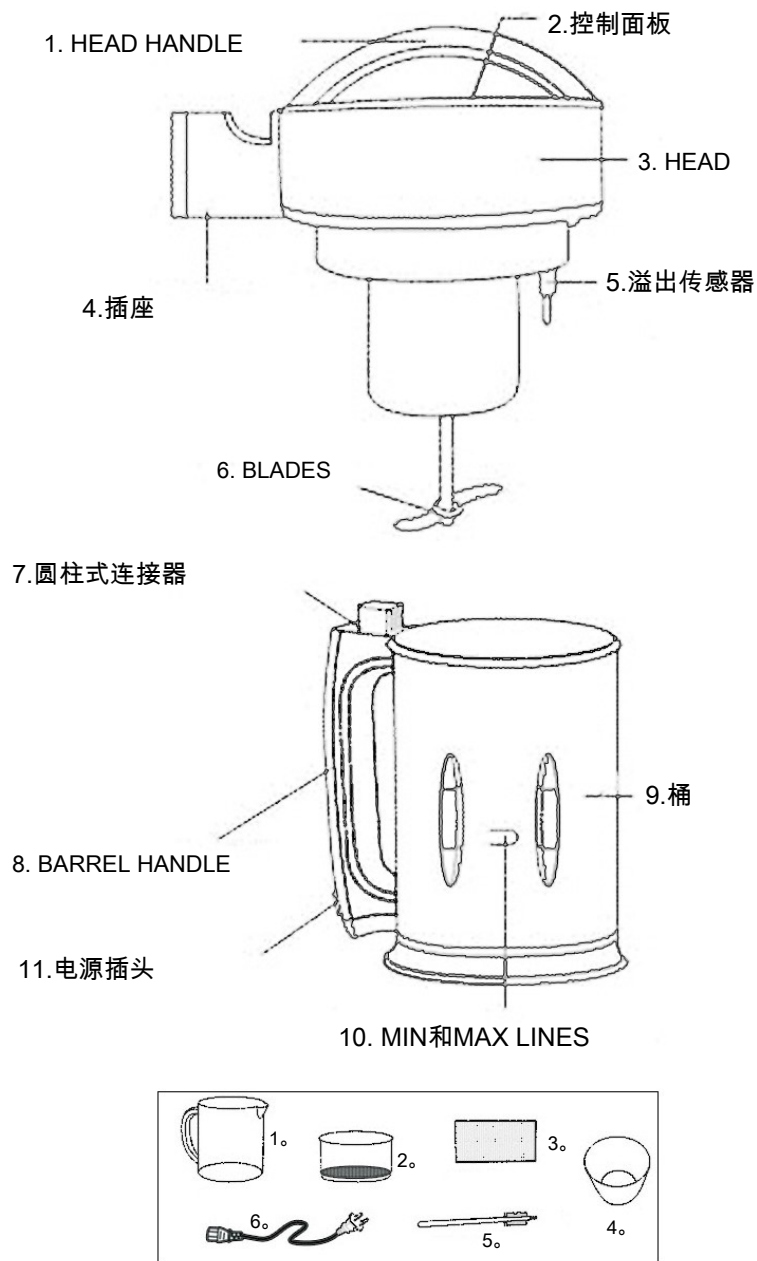
27.清洁每次使用后彻底设备。

28.刀片锋利，小心处理。使用附带的清洁垫或刷清洁刀片。

29.不要用烈性化学物质，如酒精或漂白剂来清洗机器。

30.不要使用钢丝绒或丝刷来清洁单元，因为这会划伤娇嫩的表面。

零件识别



清洁和存储

您可以用自洁功能和手动清洁您的机器。

• 自洁功能

1. 填写与MIN和MAX线之间的自来水的桶。绝不添加肥皂清洗功能。
2. 将机头部连接器插入筒状连接件。
3. 将电源线连接到该设备，并然后连接到插座。
4. 按JUICE / CLEAN按钮。

这个过程大约需要五分钟。这个周期完成时，机器会发出哔哔声。

• 手工清洗

1. 从机器断开电源线和出口。
2. 不要浸入水中的器具的头部。
3. 使用温和的洗碗肥皂清洗单位，从来没有使用研磨清洁剂，因为它们会破坏表面。
4. 用清水清洗桶内，并使用清洁垫，清除杂物。
5. 清洁机器外部用湿布。从未冲洗单元与水的外面，顶部或底部。

• 存储

断开和清洁产品。用布擦干所有部件。存放在清洁后干燥，通风的地方。过度潮湿可能会降低机器的使用寿命。切勿将本产品时，它仍然是热或插入，不要紧紧包住设备周围的线。

其他注意事项

- 此器具配备有功能锁定被按下功能按钮之后，将锁定自动3秒。如果您需要按错一个后更改为其他功能，则需要从电源上拔下机器启动另一个功能。
- 内容已冷却后，不要使用这台机器重新加热牛奶/果汁。这将导致牛奶烫至加热器。
- 不要用奶酪或糖产品的加热功能，这也将刻录到不锈钢桶的底部。

下面是成分每次使用量提出了一些建议。不要使用多于或少于表示。

- 干豆/坚果/谷物：1个量杯
- 浸泡豆类/坚果/谷物：2个量杯
- 粥/燕麦：2个量杯
- 赖斯豆浆：40克大豆，60G大米
- 玉米汁：6测量新鲜玉米杯
- 汤和汁：1/2英寸切割成分6量杯

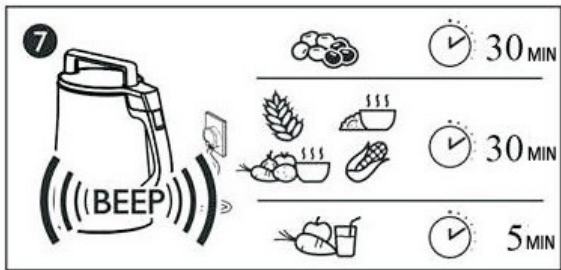
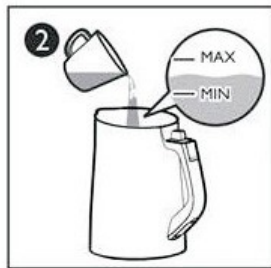
机器零件

- 1.头部手柄：对于从桶提起缝纫机机头。
- 2.控制面板：按需要的功能按钮和机器将启动自动过程。
- 3.头部：本产品的主要部分。包括电机，电路板等
- 4.插座：用于连接电源线。
- 5.溢出传感器：用于检测和防止溢出的内容。
- 6.刀片：用于混合和研磨机的内容。
- 7.直通连接器：用于连接头电源。
- 8.桶手柄：用于提升桶。
- 9.桶：双层不锈钢体用于热和声音阻力。
- 10.最小和最大线：标记为正确水位。
- 11.电源插头：连接插头这里和男性端插入电源插座的母端。

配件

- 1.投手
- 2.过滤
- 3.擦洗垫
- 4.量杯
- 5.清洁刷
- 6.电源线

快速参考



使用指南

使用封闭的量杯测量漂洗豆类，坚果或晶粒的正确金额。

- 对于干菜豆/ NUT功能，70克（一个测量干豆或坚果的杯）是必要的。
- 对于湿豆/ NUT功能，140克（两个测量浸泡豆类或坚果的杯）是必要的。豆类和坚果应浸泡在室温的水中的至少8小时。
- 放置到筒之前冲洗豆类，坚果或晶粒。
- 装满之间室温的自来水桶
在图2中所示的MIN和MAX线所使用蒸馏水或纯净水将导致过度沸腾引起烧焦味。
- 将机器放置在头插座桶连接器如图3。
- 将电源线连接到该设备，然后将其插入出口。该设备发出蜂鸣声，循环指示灯闪烁。
- 按所希望的功能按钮时，设备发出蜂鸣声，并且选择的按钮灯亮并一直亮着。
- 三秒钟后，所有的按钮自动锁定和发动机将开始发热。
- 被加热的功能采取30分钟的平均值。该果汁/ CLEAN函数以约8分钟 - 图7
- 机器将持续发出蜂鸣声，当周期完成。
- 拔出从电源插座的电源线的第一和图8 - 然后从机器中取出。
- 放置在包括塑料投手的顶部上的过滤器。
- 提高磁头离开枪管 - 图9，倒入牛奶在滤入投手 - 图10。
- 添加所需的甜味剂和/或调味剂和奶寒意。应该持续到在冰箱5天。